

בית קטן בקיבוץ

תמר ויואב צ'פלין שיפצו ועיצבו את ביתם הצנוע שבקיבוץ מסדה, והפכו אותו לפנינה כפרית ורומנטית המתאפיינת בצבעוניות פסטלית ושמחה, ברהיטים שנאספו ממקומות שונים וחודשו ובאווירה ייחודית וקסומה. משהו קטן וטוב

מאת שרון ברדוד | צילום בעזר לביאן | סטיילינג לצילום אירית כהן



שטח המגרש חצי דונם | שטח בנוי 65 מ"ר

חלוקת החלל לפינות נוצרה באמצעות הצבת הרהיטים ושימוש בגופי תאורה



מקצת הפריטים העתיקים מסמלים נקודות ציון בחיי בני הזוג. מכונת כתיבה ישנה שניצבת על שידה משופצת הייתה שייכת לסבתה של תמר, ושלט רחוב שנמצא זרוק בתל אביב נאסף ונתלה על קיר פינת האוכל, זכר לתקופה הסטודנטיאליה בחייה

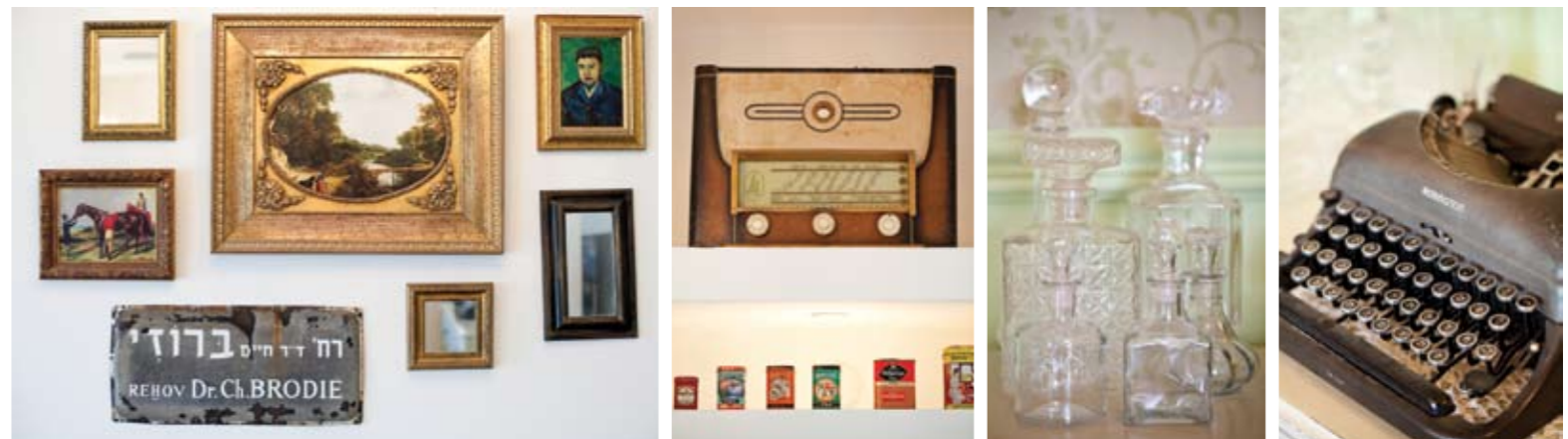
1. גוני פסטל בהירים, גופי תאורה רומנטיים ופריטים ישנים יוצרים מראה כפרי עכשווי עם קריצה נוסטלגית
2. כל כורסה רופדה בחדר שונה כדי לא ליצור תחושה של "סט"
3. נישות גבס מחלקות את הקיר באופן פרופורציונלי ויש בהן מדפים להצגת פריטים שונים
4. שידה שנאספה במחסן הקיבוץ ושופצה, אחת מכמה שידות משופצות בבית
5. אוסף נוסטלגי מעברם של בני הזוג, משפחותיהם והקיבוץ

אומרת תמר. בנייה ביטחונית מבטון מזוין הקשתה על פתיחת פתחים גדולים במעטפת החיצונית וייקרה את העלויות, אבל בני הזוג ראו בנוף הנשקף ממול משאב שחבל להתעלם ממנו. מיקום הכניסה, סמוך למדרכה ציבורית משותפת, הוזה כדי לספק מעט פרטיות לדיירים ולאורחיהם.

גדר הפרדה

החלל המרכזי בבית כולל חדר מגורים, פינת אוכל ומטבח. "לא היו הרבה אפשרויות אחרות כי הבית קטן, ולכן יצרנו הפרדה על ידי פינות ותאורה", מספרת תמר.

יבוץ מסדה שבעמק הירדן קיים כבר יותר מ-70 שנים. יואב ותמר צ'פלין, הוא בן קיבוץ והנדסאי אדריכלות והיא מעצבת פנים, מתגוררים מזה שנתיים עם שני ילדיהם (2.5, 8 חודשים) בבית בפאתי הקיבוץ, שתכננו ושיפצו בעצמם. הבית נבנה בסוף שנות ה-60 על ידי משרד תכנון של התנועה הקיבוצית, ושטחו, כ-65 מטרים רבועים בלבד, הכתיב שימוש בחללים פתוחים ובגוונים בהירים. "לפני השיפוץ הבית היה חשוך מאוד עם כוכים מוזרים וקירות מחופי עץ. החלטנו לשבור את רוב הקירות כדי ליצור תחושת מרחב מואר ופתוח",





1. ארונות ומשטח עבודה מתוצרת איקאה יצרים ניגוד משלים לארונות רומנטית ובה ספלים 2. חפצים ישנים או בסגנון מיושן מתכתבים עם ההיסטוריה של הקיבוץ 3. הבלטת קורת בטון על ידי טפט יוצרת הפרדה בין פינת האוכל למטבח

3

מעל החלון, הפונה לגן ירוק, נתלו תמונות ישנות שנרכשו בניו יורק, וכתחליף לארונות עליונים הוצבה ארונות ובה אוסף ספלים מאמסטרדם. למרות השטח המצומצם, אוסף פריטי הווינטג' אינו יוצר תחושת מחנק אלא מוסיף צבעוניות לגוני העץ-שמנת הניטרליים

רצפת פרקט למינציה המתכתבת עם תריסי גלילה מעץ, קירות בגוני ליים ושמנת, טפט בדיגום רומנטי (נרכש בטאפס בחיפה) וריהוט בקווים ישרים יוצרים אווירה כפרית רומנטית, השואבת השראה מטוסקנה ומפרובנס מצד אחד, ומקוטג'ים כפריים בארצות הברית מצד שני. קמין ברזל מוסק בעץ מחמם את כל שטח הבית בחורף, וחלונות זכוכית גדולים מוקפים בפרופיל קליל בלגי פונים לגינה ומכניסים פנימה אור ונוף. כיסאות פינת הישיבה בגינה נלקחו מחדר האוכל של הקיבוץ, שנסגר. בני הזוג חובבי וינטג', והבית הוא במה לפריטים לא מעטים, עתיקים מקוריים או משופצים. זוג כורסאות עץ ישנות ניצב במרכז חדר המגורים ומושך תשומת לב בזכות ריפוד בגוני טורקיז. בני הזוג מצאו אותן במחסן של לליפוף, סטודיו וחנות לחפצי וינטג' בכרכור, ושם הם שופצו ורופדו מחדש. הכורסאות תוחמות את אזור פינת הישיבה ומקנות תחושת אינטימיות מגודרת, ובמקביל יוצרות מעין שביל המוביל מהמטבח לחצר. על מדפי גבס שנבנו בנישות בפינת הישיבה מונחים אוסף קופסאות פח ישנות, מכשיר רדיו מתוצרת מפעל בן גל, שהוקם ביפו בשנות ה-40 ונסגר בשנות ה-60, ומאוורר ישן, שנאספו ממחסן בקיבוץ. מקצת הפריטים העתיקים מסמלים נקודות ציון בחיי בני הזוג. מכונת כתיבה ישנה שניצבת על שידה משופצת הייתה שייכת לסבתה של תמר, ושלט רחוב שנמצא זרוק בתל אביב נאסף ונתלה על קיר פינת האוכל, זכר



1



2



2



1



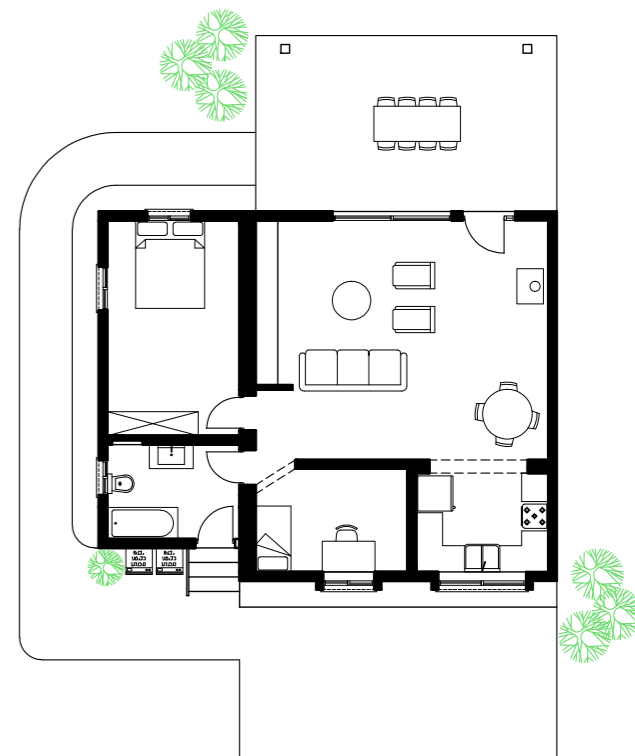
השילוב של ישן וחדש, משופץ ומקורי, יקר וזול ו"קיבוצי" ועירוני הוא אחד העקרונות המנחים בעיצוב הבית, ויוצר מתח ועניין, הנובעים מהאינטראקציה שבין ניגודים

1. גוני שמנת ופסטל בהירים יוצרים תחושת גודל וממשיכים את מגמת העיצוב השולטת בבית
2. משרד האדריכלות והעיצוב של בני הזוג מציע גם שירותי סטיילינג עד רמת חפצי נוי קטנים

לתקופה הסטודנטאית בחייה. סמוך לשלט תלויות מראות ותמונות שנרכשו בדרום תל אביב. פינת האוכל נרכשה באיקאה, כמו פריטים רבים אחרים בבית, וגוף התאורה בהום סנטר. השילוב של ישן וחדש, משופץ ומקורי, יקר וזול ו"קיבוצי" ועירוני הוא אחד העקרונות המנחים בעיצוב הבית, ויוצר מתח ועניין, הנובעים מהאינטראקציה שבין ניגודים.

בהיעדר חדר עבודה משמשת פינת האוכל כמשרד בין הארוחות. בני הזוג הם בעלי "מעשה בבית", בוטיק ביתי לאדריכלות, לעיצוב ולסטיילינג. המשרד מספק "חבילת" עיצוב, משלב התכנון האדריכלי והפיקוח ועד עיצוב פנים וחפצי נוי. מחשב נייד "לבן, שיתאים לעיצוב", צוחקת תמר, מונח על השולחן ומיקומו המרכזי של המשרד המאולתר מאפשר שמירת קשר עם הילדים.

המטבח נרכש באיקאה, וכמשטח עבודה משמש בוצ'ר בלוק מעץ אלון. מכיוון שמדובר בעץ ניכרים בו סימני שריטות ומים, אבל בני הזוג מחבבים את מראה השאבי-שיק. על אדן החלון מונחים פריטים נוסטלגיים שנאספו במהלך השנים: בקבוק סיפולוקס מזכוכית, ארגז לחם ישן ומעבד מזון קיצ'נאיד משנות ה-50. מעבד המזון, שעדיין פועל, היה שייך לסבתו של יואב, בשלנית בת 95 מדור המייסדים של הקיבוץ, <



תמית הבית



3



2



1

עניין של צבע

בעיצוב חדר הילדים זכו גוני הפסטל לחיזוק, והם מופיעים כנקודות צבע על רקע לבן. שנדליר צבעוני שנרכש במחסני תאורה מחבר בין רומנטיות לצבעוניות שמחה, ושידה נוספת שנאספה במחסן הקיבוץ, שופצה והוסבה לשילוב של ארון ושידת החתלה. תריס עץ שתמר מצאה, שיפצה וצבעה בפסים אופקיים בגוני פסטל תואם לפסי אורך בתכלת-לבן שעל הקיר. מיטה, וילונות וכילה נרכשו באיקאה. חדר הילדים קטן מאוד, וכדי לחסוך במקום הוסרה הדלת. השטח המיועד

נמצאה במחסן הקיבוץ ועברה שיפוץ, למעט הידיות שנתרו מקוריות. גופי התאורה הותקנו משנדליר שפורק, והוילונות נרכשו באיקאה, ובתפקיד מוטות תליה משמשות סנאדות ששיפו. בובת חייטים מחוטי תיל נרכשה בשוק הפשפשים. "יש לי אליה זיקה אישית כי בעבר עבדתי כמעצבת פנים וחלונות ראוה בסניף של המשביר לצרכן", מסבירה תמר. שטיחון פרווה בגון שמנת וכיסוי מיטה בדוגמת פיזלי משלימים את האווירה הכפרית רומנטית, וכוננית לילה בגון ורוד-בייבי תואמת לתריסי עץ בתכלת-פסטל.

המתגוררת בסמוך. מעל החלון, הפונה לגן ירוק, נתלו תמונות ישנות שנרכשו בניו יורק, וכתחליף לארונות עליונים הוצבה שידה ובה אוסף ספלים מאמסטרדם. למרות השטח המצומצם, אוסף פריטי הווינטג' אינו יוצר תחושת מחנק אלא מוסיף צבעוניות לגוני העץ-שמנת הניטרליים.

אותם גוונים וחומרי גלם חוזרים על עצמם בחדר השינה. המזרן מונח על הרצפה, "כי ככה היה לנו נוח כשהילדים נולדו והתרגלנו", מספרת תמר. השידה

בעיצוב חדר הילדים זכו גוני הפסטל לחיזוק, והם מופיעים כנקודות צבע על רקע לבן. שנדליר צבעוני שנרכש במחסני תאורה מחבר בין רומנטיות לצבעוניות שמחה, ושידה נוספת שנאספה במחסן הקיבוץ שופצה והוסבה לשילוב של ארון ושידת החתלה

1-2. צבעוניות חזקה יותר תורמת לאווירה צעירה בחדר הילדים. 3. גוני כחול ולבן בסגנון יווני משתלבים עם פריטים ישנים ורהיטי איקאה, מגמה החוזרת על עצמה בכל הבית



כיסאות פינת הישיבה בגינה נלקחו מחדר האוכל של הקיבוץ, שנסגר. בני הזוג חובבי וינטג', והבית הוא במה לפריטים לא מעטים, עתיקים מקוריים או משופצים

למשחק מצומצם, אבל מכיוון שמוזג האוויר נוח רוב השנה, הילדים ממילא נמצאים בחוץ. בית עץ ונדנדות שנאספו מגן משחקים שנסגר משמשים גן שעשועים פרטי בחצר הבית.

בצבעוניותו חדר האמבטיה מנוגד ליתר חללי הבית ומחופה באריחים בגוני כחול-לבן, היוצרים מראה יווני. כדי להגדיל את השטח נבנתה נישה למקלחת במקום שירותים צמודים לחדר השינה, ואריחי הרצפה הונחו באלכסון כדי ליצור תחושת אורך. השידה והכיור נרכשו באיקאה, ותריס עץ ישן שנאסף בנווה צדק עשה את כל הדרך לקיבוץ ולא שופץ כדי לשמור על מראהו האותנטי. שרפרף עץ שנמצא זרוק ליד הפח נותר כמו שהוא, וקערת אמייל ישנה מזכירה איך כיבסו כאן פעם.

"המוטו שלנו הוא שבכל חלל קיים טמון פוטנציאל שאפשר לממש, והבית שלנו הוא ההוכחה לכך. כל מה שצריך הם רק קצת דמיון וחזון", מסכמת תמר. ☺



בפינת הישיבה בחצר אוסף אקלקטי של רהיטים ששינו את יעודם